

Licenciatura em Gestão da Distribuição e da Logística - Pós-Laboral

RESUMO

Dando continuidade aos Relatórios de Concretização do Processo de Bolonha, realizados durante os anos letivos anteriores, o Instituto Politécnico de Setúbal, decide prosseguir com a realização de relatórios ao nível dos Cursos, das Escolas e, também, ao nível do próprio Instituto, encarando a realização dos mesmos como uma componente de particular importância para a melhoria contínua do processo de ensino-aprendizagem da instituição, bem como de outros processos que dela fazem parte. Nesse âmbito, o presente Relatório de Curso inclui informação sobre as mudanças operadas, nomeadamente em matéria pedagógica, no sentido de uma formação orientada para o desenvolvimento das competências dos estudantes, organizada com base no sistema europeu de transferência e acumulação de créditos (ECTS). Adicionalmente, o relatório inclui um conjunto de informação e de indicadores sobre o Curso, cuja importância foi considerada relevante e que surge na sequência da necessidade e do comprometimento que a instituição tem vindo, progressivamente, a assumir relativamente à disponibilização pública de informação atualizada, imparcial e objetiva, sobre os seus cursos e graus.

PARTE A - CARACTERIZAÇÃO DE COMPETÊNCIAS DESEJADAS

O curso de Licenciatura em Gestão da Distribuição e da Logística Pós-Laboral visa preparar profissionais para gerir os fluxos físicos e informacionais de pessoas, bens e materiais, do ponto de origem ao ponto de consumo, em conformidade com as necessidades dos clientes, nos sectores da Distribuição e da Logística. Na adequação ao Processo de Bolonha, privilegiou-se a harmonização de conteúdos com as disposições do Conselho Europeu de Certificação Logística, responsável pela homologação da Certificação Europeia da Associação Europeia de Logística, para a certificação de nível Sênior. Prioritariamente orientada para a saída direta para a vida ativa, a Licenciatura em GDL tem como objetivo dotar os diplomados com os conhecimentos técnicos e operacionais e o domínio das novas tecnologias, considerados indispensáveis ao desenvolvimento das competências e capacidades necessárias ao exercício profissional de funções de gestão no âmbito da Distribuição e da Logística.

PARTE B - CARACTERIZAÇÃO GENÉRICA DO CURSO

A licenciatura em Gestão da Distribuição e da Logística visa dotar os diplomados com um conjunto de competências que lhes permita uma boa inserção na vida ativa e um desempenho adequado ao nível das atividades profissionais exigidas na área da Logística e na Distribuição em qualquer organização, independentemente da sua dimensão e natureza. No que se refere às áreas de inserção profissional, apresentam-se como mais relevantes as seguintes: Técnicos de Gestão da Distribuição e da Logística (quadros intermédios) para o desempenho de diversas funções, tais como, técnico de aprovisionamentos, de armazém, de stocks, de transporte, de frotas e de logística, responsável por superfícies comerciais, produtos, clientes e serviços. As áreas de inserção anteriormente descritas encontram correspondência nas competências que os alunos deverão adquirir ao longo deste curso. O perfil de competências a desenvolver nos estudantes fundamenta-se na orientação desenvolvida pelo MCTES e está de acordo com o espírito do Decreto-Lei nº 249/2007. Os licenciados do curso de Gestão da Distribuição e da Logística deverão possuir os conhecimentos específicos na área da Logística e na Distribuição que lhes permitam contribuir para o desenvolvimento sustentável das Organizações em que venham a ser inseridos. Deverão também ter os conhecimentos e competências necessárias noutras áreas de gestão que lhes possibilitem uma completa integração na vida ativa, potenciando o seu desempenho em Organizações empregadoras ou o desenvolvimento do seu próprio negócio. Na conceção do curso de Gestão da Distribuição e da Logística privilegiou-se também a preparação dos estudantes de modo a terem uma visão holística das Organizações, pelo que se teve em linha de conta a complementaridade das competências a adquirir do ponto de vista profissional, social e ético.

a) Referência à metodologia seguida na conceção do curso, com vista a conseguir atingir os objetivos do processo de Bolonha (DL 74/2006):

- 1- Restringir a mera transmissão de conhecimentos;
- 2- Centrar na aquisição de competências;
- 3- Minimizar dificuldades identificadas nas licenciaturas de Bolonha;
- 4- Outros.

b) Distribuição das horas de trabalho, por ano letivo e por unidade curricular

Tabela 1 - Distribuição das horas de trabalho

Tronco Comum - Ano letivo 2012 / 2013																
Unidades Curriculares Obrigatórias		Tipo de Aula										Horas Contacto	Ano Curricular	Semestre	ECTS	Horas Totais
Código	Nome	T	TP	P	PL	L	TPL	E	S	OT/PL	OT					
LGDLP1546	Contabilidade	30	-	30	-	-	-	-	-	-	-	60	1	1º Semestre	5,5	148,5
LGDLP1545	Informática	-	-	-	-	45	-	-	-	-	-	45	1	1º Semestre	4,5	121,5
LGDLP1554	Introdução à Gestão	30	-	15	-	-	-	-	-	-	-	45	1	1º Semestre	5,0	135
LGDLP1555	Introdução ao Direito	30	-	15	-	-	-	-	-	-	-	45	1	1º Semestre	4,5	121,5
LGDLP1543	Matemática	30	-	30	-	-	-	-	-	-	-	60	1	1º Semestre	5,5	148,5
LGDLP1548	Microeconomia	30	-	30	-	-	-	-	-	-	-	60	1	1º Semestre	5,0	135
LGDLP1549	Bases de Dados	-	-	-	-	45	-	-	-	-	-	45	1	2º Semestre	4,5	121,5
LGDLP1544	Estatística	30	-	30	-	-	-	-	-	-	-	60	1	2º Semestre	5,5	148,5
LGDLP1559	Logística e Gestão da Cadeia de Abastecimento	30	-	30	-	-	-	-	-	-	-	60	1	2º Semestre	5,5	148,5
LGDLP1547	Macroeconomia	30	-	30	-	-	-	-	-	-	-	60	1	2º Semestre	5,5	148,5
LGDLP1542	Marketing	30	-	30	-	-	-	-	-	-	-	60	1	2º Semestre	5,0	135
LGDLP1550	Análise de Dados	15	-	45	-	-	-	-	-	-	-	60	2	1º Semestre	5,5	148,5
LGDLP1552	Análise Financeira	30	-	30	-	-	-	-	-	-	-	60	2	1º Semestre	5,5	148,5

LGDLP1562	Comércio e Distribuição	30	-	30	-	-	-	-	-	-	-	-	60	2	1º Semestre	5,0	135
LGDLP1557	Comportamento Organizacional	15	-	30	-	-	-	-	-	-	-	-	45	2	1º Semestre	4,5	121,5
LGDLP1561	Documentação e Certificação Logística	-	45	-	-	-	-	-	-	-	-	-	45	2	1º Semestre	5,0	135
LGDLP1560	Gestão de Operações	30	-	15	-	-	-	-	-	-	-	-	45	2	1º Semestre	4,5	121,5
LGDLP1563	Gestão de Compras e Inventário	-	45	-	-	-	-	-	-	-	-	-	45	2	2º Semestre	5,0	135
LGDLP1556	Gestão de Recursos Humanos	15	-	30	-	-	-	-	-	-	-	-	45	2	2º Semestre	4,5	121,5
LGDLP1564	Gestão e Sistemas de Transporte	-	45	-	-	-	-	-	-	-	-	-	45	2	2º Semestre	5,0	135
LGDLP1566	Investigação Operacional	30	-	30	-	-	-	-	-	-	-	-	60	2	2º Semestre	5,5	148,5
LGDLP1565	Negociação Comercial	-	45	-	-	-	-	-	-	-	-	-	45	2	2º Semestre	4,5	121,5
LGDLP1567	Tecnologias Informação e Comunicação em GDL	-	-	-	-	45	-	-	-	-	-	-	45	2	2º Semestre	5,5	148,5
LGDLP1570	CRM	15	-	30	-	-	-	-	-	-	-	-	45	3	1º Semestre	5,0	135
LGDLP1553	Gestão da Qualidade	15	-	30	-	-	-	-	-	-	-	-	45	3	1º Semestre	4,5	121,5
LGDLP1568	Gestão de Armazenagem	-	45	-	-	-	-	-	-	-	-	-	45	3	1º Semestre	5,0	135
LGDLP1569	Gestão Retalhista	-	45	-	-	-	-	-	-	-	-	-	45	3	1º Semestre	5,5	148,5
LGDLP1571	Investigação Operacional Aplicada a GDL	30	-	30	-	-	-	-	-	-	-	-	60	3	1º Semestre	5,5	148,5
LGDLP1551	Empreendedorismo	7,5	-	15	-	-	-	-	-	-	-	-	22,5	3	2º Semestre	4,5	121,5
LGDLP1558	Estágio ou Projecto Organizacional Aplicado	7,5	-	-	-	-	-	-	-	-	-	-	7,5	3	2º Semestre	15,0	405
LGDLP1572	Projecto em Distribuição ou em Logística	7,5	-	-	-	-	-	-	-	-	-	-	7,5	3	2º Semestre	6,0	162
Unidades Curriculares Optativas - Suporte		Tipo de Aula											Horas Contacto	Ano Curricular	Semestre	ECTS	Horas Totais
Código	Nome	T	TP	P	PL	L	TPL	E	S	OT/PL	OT						
LGDLP1574	E-Business	-	45	-	-	-	-	-	-	-	-	-	45	1	2º Semestre	4,0	108
Unidades Curriculares Optativas - Ciências Base		Tipo de Aula											Horas Contacto	Ano Curricular	Semestre	ECTS	Horas Totais
Código	Nome	T	TP	P	PL	L	TPL	E	S	OT/PL	OT						
LGDLP1505	Inovação e Estratégia Empresarial	15	-	30	-	-	-	-	-	-	-	-	45	3	1º Semestre	4,5	-
Unidades Curriculares Optativas - Especialidade		Tipo de Aula											Horas Contacto	Ano Curricular	Semestre	ECTS	Horas Totais
Código	Nome	T	TP	P	PL	L	TPL	E	S	OT/PL	OT						
LGDLP1590	Auditoria Logística	-	-	-	-	-	-	-	-	-	-	-	0	3	2º Semestre	4,5	-

CT1 - Comentário à tabela 1

Pela observação da tabela constata-se que o número de horas das aulas prática, teorico-práticas e laboratoriais são muito superiores às aulas teóricas. Durante as aulas teóricas os alunos aprendem os conceitos fundamentais sobre as matérias leccionadas e durante as aulas práticas, teorico-práticas e laboratoriais aplicam os conceitos através da realização de estudos de casos e de trabalhos em grupo sobre as organizações do mundo real.

c) Dados comparativos com cursos tomados como referência

A proposta apresentada no Relatório do Processo de adequação do curso de Licenciatura em GDL -1º Ciclo (ESCE/IPS, 2006) teve em consideração a análise de cursos afins. O quadro seguinte aponta as instituições e ofertas formativas analisadas.

QUADRO Nº 1 – Instituições/cursos analisados

- School of Business, Dundalk Institute of Technology (Irlanda) - curso “Purchasing and Supply Chain, Management”;
- Cardiff University (Inglaterra) - curso “Business Management, Logistics and Operations route”;
- University of Brighton - School of Service Management (Inglaterra) - curso “Retail Management”;
- Heriot Watt University - School of Management and Languages (Escócia) – curso “Management with Operations Management”.

Fonte: Processo de adequação do curso de licenciatura em GDL -1º Ciclo - ESCE/IPS, 2006

As diferenças detectadas ao nível dos cursos analisados verificam-se ao nível do posicionamento das unidades curriculares na estrutura dos cursos e no que respeita à vertente de especialidade mais explorada, ou seja, distribuição/retail ou logística. Contudo verificaram-se semelhanças no que respeita à duração dos cursos e conteúdos das unidades curriculares (ESCE/IPS, 2006).

A Licenciatura em GDL da ESCE IPS pretende capacitar os alunos para exercerem actividade profissional nas duas vertentes (distribuição/retail ou logística), através da inserção na estrutura do curso de unidades curriculares que contemplam as duas vertentes.

O Relatório do Processo de adequação do curso de Licenciatura em GDL -1º Ciclo (ESCE/IPS, 2006) comentava a proximidade entre as ofertas formativas europeias analisadas e o curso de Licenciatura em GDL da ESCE IPS. Essa proximidade era patente na “percentagem de unidades curriculares com equivalência directa de conteúdos” (ESCE/IPS, 2006: 49). Tal proximidade poderá ser constatada no quadro seguinte.

QUADRO Nº 2 - Correspondência de unidades curriculares do curso de GDL com cursos do espaço europeu

	% Unidades Com correspondência directa com o curso proposto pela esce
--	---

INSTITUIÇÃO	1ºsem	2ºsem	3ºsem	4ºsem	5ºsem.	6ºsem	total
School of Business, Dundalk Institute of Technology	83%	67%	50%	50%	50%	75%	63%
Cardiff University	50%	67%	67%	50%	50%	50%	56%
University of Brighton School of Service Management	33%	50%	33%	67%	33%	25%	40%
Heriot Watt University	67%	67%	67%	83%	50%	75%	68%

Fonte: Processo de adequação do curso de licenciatura em GDL -1º Ciclo - ESCE/IPS, 2006

## Parte B2 - Estudantes à entrada

### a) Vagas

Tabela 2 - Vagas

Vagas	2012/2013	2011/2012	2010/2011	2009/2010	2008/2009
<b>Concurso Nacional de Acesso (CNA)</b>	45	50	45	30	25
<b>Concursos Locais de Acesso (CLA)</b>	9	10	9	6	0
<b>Regime Especial (1)</b>	0	0	0	0	0
<b>Reingresso (1)</b>	0	6	2	0	0
<b>Total</b>	<b>54</b>	<b>66</b>	<b>56</b>	<b>36</b>	<b>25</b>

(1) O valor indicado corresponde ao número de estudantes matriculados/inscritos por esta via

### CT2 - Comentário à tabela 2

Da análise da tabela anterior, pode-se verificar que existiu um ligeiro decréscimo no número de vagas, do ano letivo de 2011/2012 para o ano letivo de 2012/2013, passando de 66 para 54.

### b) Estudantes provenientes do Concurso Nacional de Acesso (CNA)

Tabela 3 - Estudantes provenientes de CNA e de Regime Especial

#### Estudantes provenientes de CNA

Indicadores	2012/2013	2011/2012	2010/2011	2009/2010	2008/2009
<b>Candidatos CNA</b>	43	71	117	113	-
<b>Colocados CNA</b>	18	32	46	32	25
<b>Matriculados CNA</b>	15	26	38	26	25
<b>Candidatos CNA / Vagas CNA</b>	95,6%	142,0%	260,0%	376,7%	100,0%
<b>Colocados CNA / Vagas CNA</b>	40,0%	64,0%	102,2%	106,7%	100,0%
<b>Matriculados CNA / Colocados CNA</b>	83,3%	81,3%	82,6%	81,3%	100,0%
<b>Matriculados CNA / Vagas CNA</b>	33,3%	52,0%	84,4%	86,7%	100,0%
<b>Matriculados CNA / Estudantes inscritos</b>	7,1%	12,8%	21,8%	20,0%	24,5%
<b>Colocados CNA 1ª Opção</b>	13	31	38	26	21
<b>Matriculados CNA 1ª Opção</b>	12	25	34	23	21
<b>Colocados CNA 1ª opção / Colocados CNA</b>	28,9%	62,0%	84,4%	86,7%	84,0%
<b>Matriculados 1ª opção / Vagas CNA</b>	26,7%	50,0%	75,6%	76,7%	84,0%

#### Estudantes provenientes de Regime Especial

Indicadores	2012/2013	2011/2012	2010/2011	2009/2010	2008/2009
<b>Matriculados Regime Especial</b>	0	0	0	0	0

### CT3 - Comentário à tabela 3

Da análise da tabela anterior, pode-se verificar que existe um decréscimo de candidatos do CNA no ano letivo 2012/2013. No entanto, é importante referir que dos 15 alunos matriculados, 12 são alunos que escolheram o curso de GDL como primeira opção.

c) Notas de ingresso

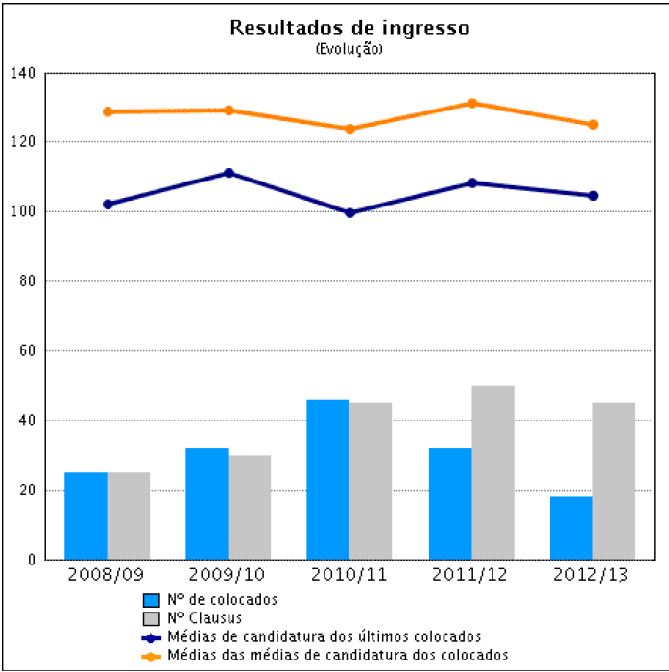
Tabela 4 - Notas de ingresso

Notas de ingresso	2012/2013	2011/2012	2010/2011	2009/2010	2008/2009
Nota mínima de ingresso dos colocados CNA	105,0	108,3	100,0	111,3	102,2
Nota média de ingresso dos colocados CNA	125,4	131,3	124,2	129,3	128,9

CT4 - Comentário à tabela 4

Da análise da tabela anterior, pode-se verificar que existe um decréscimo nas médias de ingresso dos colocados através do CNA, o que também vai em linha com a ligeira diminuição da nota mínima de ingresso.

Gráfico 1 - Notas de ingresso



CG1 - Comentário ao gráfico 1

Da análise do gráfico anterior, pode-se verificar que, desde o ano letivo 2010/2011 tem havido um decréscimo de alunos colocados através do CNA. Este fato poderá ser justificado com a existência de alternativas para o acesso ao ensino superior, como sendo o concurso dos Maiores de 23 anos.

d) Estudantes provenientes de Concursos Locais de Acesso (CLA)

Tabela 5 - Estudantes provenientes de CLA

Indicadores	2012/2013	2011/2012	2010/2011	2009/2010	2008/2009
Matriculados M23	40	23	22	9	0
Matriculados CET	0	0	0	0	0
Matriculados OUTROS CLA	1	5	0	0	0
Matriculados REINGRESSO	0	6	2	0	0
Total Matriculados CLA	41	34	24	9	0
Matriculados CLA / Vagas CLA	455,6%	212,5%	218,2%	150,0%	0,0%

CT5 - Comentário à tabela 5

Da análise da tabela anterior, pode-se verificar que tem havido um crescimento muito acentuado nos alunos matriculados através do concurso de Maiores de 23 anos.

e) Ocupação total de vagas

Tabela 6 - Taxas de ocupação de vagas por tipos de ingresso

Indicadores	2012/2013	2011/2012	2010/2011	2009/2010	2008/2009
Matriculados CNA/Total de Vagas	27,8%	39,4%	67,9%	72,2%	100,0%
Matriculados CLA/Total Vagas	75,9%	51,5%	42,9%	25,0%	0,0%
Matriculados Regime Especial/Total de Vagas	0,0%	0,0%	0,0%	0,0%	0,0%
Total Matriculados / Total Vagas	103,7%	90,9%	110,7%	97,2%	100,0%

CT6 - Comentário à tabela 6

Da análise da tabela anterior, pode-se verificar que tem havido um crescimento muito acentuado nos alunos matriculados através do concurso de Maiores de 23 anos, que já representa, no ano letivo 2012/2013, um total de 76%, aproximadamente.

f) Proveniência dos estudantes matriculados

Tabela 7 - Concelho de proveniência dos estudantes matriculados

Concelho	2012/2013	%	2011/2012	%	2010/2011	%	2009/2010	%	2008/2009	%
Alcochete	3	5,4%	2	3,3%	1	1,6%	1	2,9%	0	0,0%
Almada	2	3,6%	2	3,3%	4	6,5%	0	0,0%	0	0,0%
Barreiro	7	12,5%	3	5,0%	6	9,7%	3	8,6%	2	8,0%
Grândola	0	0,0%	1	1,7%	2	3,2%	2	5,7%	0	0,0%
Lisboa	2	3,6%	0	0,0%	0	0,0%	1	2,9%	0	0,0%
Loures	0	0,0%	0	0,0%	2	3,2%	1	2,9%	0	0,0%
Moita	3	5,4%	5	8,3%	4	6,5%	2	5,7%	0	0,0%
Montijo	2	3,6%	5	8,3%	3	4,8%	1	2,9%	4	16,0%
Oeiras	0	0,0%	2	3,3%	0	0,0%	0	0,0%	0	0,0%
Palmela	10	17,9%	10	16,7%	9	14,5%	5	14,3%	2	8,0%
Seixal	4	7,1%	3	5,0%	6	9,7%	0	0,0%	2	8,0%
Sesimbra	1	1,8%	4	6,7%	2	3,2%	1	2,9%	2	8,0%
Setúbal	16	28,6%	15	25,0%	16	25,8%	15	42,9%	9	36,0%
Sintra	1	1,8%	1	1,7%	2	3,2%	0	0,0%	0	0,0%
Vendas Novas	2	3,6%	1	1,7%	0	0,0%	1	2,9%	2	8,0%
Vila Franca de Xira	0	0,0%	3	5,0%	2	3,2%	0	0,0%	1	4,0%
Outros	3	5,4%	3	5,0%	2	3,2%	2	5,7%	1	4,0%
Sem Informação	0	0,0%	0	0,0%	1	1,6%	0	0,0%	0	0,0%
Total	56	100,0%	60	100,0%	62	100,0%	35	100,0%	25	100,0%

CT7 - Comentário à tabela 7

Da análise da tabela anterior, pode-se verificar que a grande maioria dos alunos (aproximadamente 60%) provém dos concelhos do Barreiro, Palmela e Setúbal.

Tabela 8 - Distrito de proveniência dos estudantes matriculados

Distrito	2012/2013	%	2011/2012	%	2010/2011	%	2009/2010	%	2008/2009	%
Évora	3	5,4%	1	1,7%	0	0,0%	2	5,7%	2	8,0%
Lisboa	4	7,1%	8	13,3%	6	9,7%	2	5,7%	1	4,0%
Santarém	0	0,0%	0	0,0%	2	3,2%	1	2,9%	0	0,0%
Setúbal	49	87,5%	51	85,0%	53	85,5%	30	85,7%	22	88,0%
Outros	0	0,0%	0	0,0%	0	0,0%	0	0,0%	0	0,0%
Sem informação	0	0,0%	0	0,0%	1	1,6%	0	0,0%	0	0,0%
Total	56	100,0%	60	100,0%	62	100,0%	35	100,0%	25	100,0%

CT8 - Comentário à tabela 8

Da análise da tabela anterior, pode-se verificar que a grande maioria dos alunos (aproximadamente 88%) provém do distrito de Setúbal.

Tabela 9 - Região de proveniência dos estudantes matriculados

Região	2012/2013	%	2011/2012	%
ALENTEJO	3	5,4%	1	1,7%
ALGARVE	0	0,0%	0	0,0%
CENTRO	0	0,0%	0	0,0%
ILHAS	0	0,0%	0	0,0%
LISBOA	53	94,6%	59	98,3%
NORTE	0	0,0%	0	0,0%
Total	56	100,0%	60	100,0%

CT9 - Comentário à tabela 9

Da análise da tabela anterior, pode-se verificar que a grande maioria dos alunos (aproximadamente 95%) provém da região de Lisboa.

g) Distribuição dos estudantes matriculados

Tabela 10 - Distribuição por género, dos estudantes matriculados

Género	2012/2013	%	2011/2012	%	2010/2011	%	2009/2010	%	2008/2009	%
Feminino	11	19,6%	14	23,3%	22	35,5%	15	42,9%	9	36,0%
Masculino	45	80,4%	46	76,7%	40	64,5%	20	57,1%	16	64,0%
Total	56	100,0%	60	100,0%	62	100,0%	35	100,0%	25	100,0%

CT10 - Comentário à tabela 10

Da análise da tabela anterior, pode-se verificar que existe uma grande percentagem (aproximadamente 80%) de alunos do sexo masculino.

Tabela 11 - Distribuição por faixa etária, dos estudantes matriculados

Faixas Etárias	2012/2013	%	2011/2012	%	2010/2011	%	2009/2010	%	2008/2009	%
Até 20 anos	0	0,0%	0	0,0%	1	1,6%	0	0,0%	1	4,0%
Dos 21 aos 23 anos	1	1,8%	4	6,7%	9	14,5%	9	25,7%	4	16,0%
Dos 24 aos 27 anos	7	12,5%	10	16,7%	11	17,7%	6	17,1%	4	16,0%
Dos 28 aos 35 anos	30	53,6%	27	45,0%	21	33,9%	12	34,3%	11	44,0%
Dos 36 aos 40 anos	5	8,9%	12	20,0%	11	17,7%	3	8,6%	3	12,0%
Mais de 40 anos	13	23,2%	7	11,7%	9	14,5%	5	14,3%	2	8,0%
Total	56	100,0%	60	100,0%	62	100,0%	35	100,0%	25	100,0%

CT11 - Comentário à tabela 11

Da análise da tabela anterior, pode-se verificar que a faixa etária dos alunos é, maioritariamente, entre os 24 e os 35 anos. É importante referir que aproximadamente 23% dos alunos têm mais de 40 anos.

Tabela 12 - Distribuição dos estudantes matriculados por origem socioeconómica/escolaridade dos pais (do pai e da mãe)

Escolaridade dos pais	2012/2013	%	2011/2012	%
Sem nível de escolaridade	1	0,9%	3	2,5%
Básico 1	37	33,0%	39	32,5%
Básico 2	12	10,7%	12	10,0%
Básico 3	19	17,0%	15	12,5%
Secundário	14	12,5%	20	16,7%
Superior	6	5,4%	3	2,5%
Desconhecido	11	9,8%	26	21,7%
Sem Informação	12	10,7%	2	1,7%
Total	112	100,0%	120	100,0%

CT12 - Comentário à tabela 12

Da análise da tabela anterior, pode-se verificar que a escolaridade dos pais, da grande maioria dos alunos (aproximadamente 73%), é o ensino básico e secundário.

Tabela 13 - Distribuição dos estudantes matriculados por origem socioeconómica/situação profissional dos pais (do pai e da mãe)

Situação Profissional dos pais	2012/2013	%	2011/2012	%
Reformados	35	31,3%	36	30,0%
Outros	12	10,7%	14	11,7%
Empregados	42	37,5%	40	33,3%
Desempregados	11	9,8%	8	6,7%
Desconhecido	8	7,1%	22	18,3%
Sem Informação	4	3,6%	0	0,0%
Total	112	100,0%	120	100,0%

CT13 - Comentário à tabela 13

Da análise da tabela anterior, pode-se verificar que a situação profissional dos pais é repartida entre reformados (aproximadamente 31%) e empregados (38% sensivelmente). O fato de aparecer um grande conjunto de pais reformados vai de encontro com a faixa etária dos alunos ser mais elevada.

Parte B3 - Estudantes inscritos

a) Distribuição dos estudantes inscritos por ano curricular

Tabela 14 - Distribuição dos estudantes inscritos por ano curricular

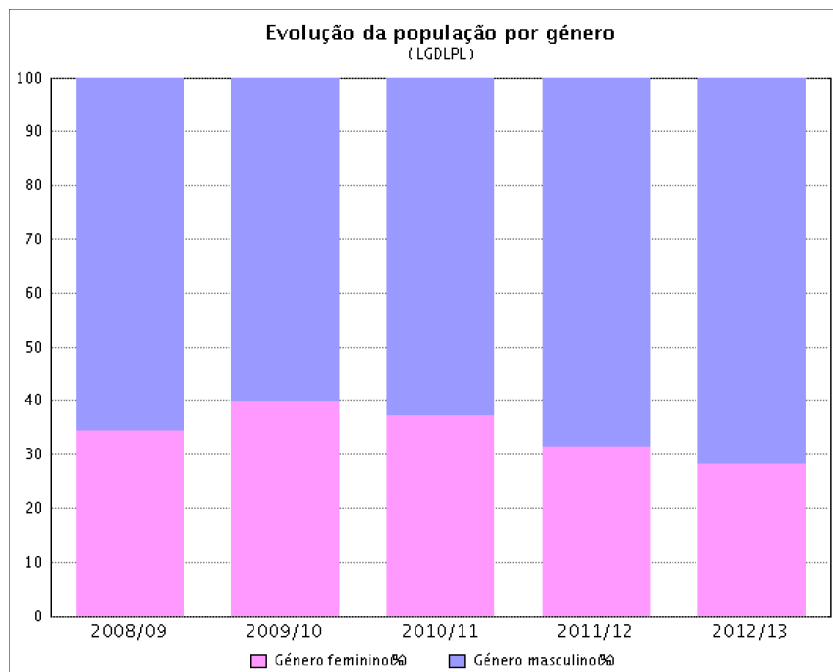
Ano Curricular	2012/2013	%	2011/2012	%	2010/2011	%	2009/2010	%	2008/2009	%
1º Ano	78	36,8%	78	38,4%	84	48,3%	67	51,5%	62	60,8%
2º Ano	63	29,7%	62	30,5%	53	30,5%	43	33,1%	28	27,5%
3º Ano	71	33,5%	63	31,0%	37	21,3%	20	15,4%	12	11,8%
Total	212	100,0%	203	100,0%	174	100,0%	130	100,0%	102	100,0%

CT14 - Comentário à tabela 14

Da análise da tabela anterior, verifica-se que tem havido um crescimento bastante acentuado no número de inscritos, com especial relevância para o facto do número de alunos ter duplicado de 2008/2009 para 2012/2013. A repartição dos alunos pelos anos letivos é relativamente equilibrada nos 2º e 3º anos (com valores a rondar os 30%) e com o 1º ano a ficar com sensivelmente 37%.

b) Distribuição dos estudantes inscritos por género

Gráfico 2 - Distribuição dos estudantes inscritos por género



#### CG2 - Comentário ao gráfico 2

Da análise do gráfico anterior, pode-se verificar que a percentagem de alunos do sexo feminino tem vindo a decrescer, de 40% em 2009/2010 para sensivelmente 30% em 2012/2013.

#### c) Distribuição dos estudantes inscritos por faixa etária

**Tabela 15 - Distribuição dos estudantes inscritos por faixa etária**

Faixas etárias	2012/2013	%	2011/2012	%	2010/2011	%	2009/2010	%	2008/2009	%
Até 20 anos	0	0,0%	1	0,5%	1	0,6%	0	0,0%	2	2,0%
Dos 21 aos 23 anos	10	4,7%	18	8,9%	23	13,2%	19	14,6%	9	8,8%
Dos 24 aos 27 anos	36	17,0%	30	14,8%	20	11,5%	20	15,4%	16	15,7%
Dos 28 aos 35 anos	80	37,7%	83	40,9%	66	37,9%	48	36,9%	44	43,1%
Dos 36 aos 40 anos	42	19,8%	39	19,2%	39	22,4%	25	19,2%	19	18,6%
Mais de 40 anos	44	20,8%	32	15,8%	25	14,4%	18	13,8%	12	11,8%
<b>Total</b>	<b>212</b>	<b>100,0%</b>	<b>203</b>	<b>100,0%</b>	<b>174</b>	<b>100,0%</b>	<b>130</b>	<b>100,0%</b>	<b>102</b>	<b>100,0%</b>

#### CT15 - Comentário à tabela 15

Da análise da tabela anterior, pode-se verificar que a distribuição dos alunos por faixa etária está distribuída por vários intervalos etários, mas sempre superior aos 24 anos, com especial incidência na faixa etária entre os 28 e os 35 anos. De referir, que a evolução que tem ocorrido do número de alunos com mais de 40 anos.

#### d) Estudantes com Estatuto Trabalhador Estudante (ETE)

**Tabela 16 - Estudantes com Estatuto de Trabalhador Estudante**

Estudantes com ETE	2012/2013	%	2011/2012	%	2010/2011	%	2009/2010	%	2008/2009	%
Estudantes com ETE/Estudantes inscritos	123	58,0%	133	66,0%	116	67,0%	91	70,0%	67	66,0%

#### CT16 - Comentário à tabela 16

Da análise da tabela anterior, pode-se verificar que a percentagem de alunos trabalhadores estudantes tem vindo a decrescer ligeiramente. No entanto, é importante referir que os alunos trabalhadores estudantes correspondem a sensivelmente 60% dos alunos totais inscritos.

#### Parte B4 - Mobilidade e Internacionalização



**B4.1 - Mobilidade**

**Tabela 17 - Informação relativa a mobilidade dos estudantes**

Mobilidade	2012/2013	2011/2012	2010/2011	2009/2010	2008/2009
Estudantes em mobilidade incoming (1)	77	71	0	29	0
Estudantes em mobilidade outgoing (1)	0	0	0	0	0
Graduados com Mobilidade	0	0	0	0	0
Estudantes incoming/Estudantes inscritos	36,3%	35,0%	0,0%	22,3%	0,0%
Estudantes outgoing/Estudantes inscritos	0,0%	0,0%	0,0%	0,0%	0,0%

**Observações** (1) Conceito de estudante em mobilidade incoming por curso (Ver Glossário IPS)

**CT17 - Comentário à tabela 17**

Em termos de mobilidade, verifica-se um incremento do número de alunos que aproveitam as facilidades e as oportunidades do Programa Erasmus para aproveitarem uma experiência única a nível do seu processo de aprendizagem e tomarem contacto com novas realidades. Esta realidade é mais evidente nos alunos em mobilidade incoming.

**B4.2 - Internacionalização**

**Tabela 18 - Informação relativa à internacionalização de estudantes e docentes**

Internacionalização	2012/2013	2011/2012	2010/2011	2009/2010	2008/2009
Estudantes Estrangeiros	3	0	1	2	0
Docentes Estrangeiros	2	3	2	-	-
Graduados Estrangeiros	0	0	0	0	0

**CT18 - Comentário à tabela 18**

A análise da tabela anterior, verifica-se que tem havido um acréscimo de estudantes estrangeiros a frequentar o curso. O número de docentes estrangeiros diminuiu ligeiramente.

**B4.3 - Parcerias internacionais**

A nível do Programa Erasmus temos parcerias com Universidades de vários países tais como a Espanha, Bélgica, Holanda, Finlândia, Grécia, Turquia, Polónia, etc. Temos também algumas parcerias com Universidades Brasileira no âmbito da Bolsa Santander.

**PARTE C - CARACTERIZAÇÃO DAS ABORDAGENS PEDAGÓGICAS**

**a) Elementos que integram o programa da unidade curricular**

Os programas das unidades curriculares encontram-se actualmente disponíveis online através do sistema de informação (SI). A informação disponibilizada é acessível através da internet, tanto por utilizadores registados como para o público em geral.

A designada “ficha da disciplina”, acessível através do link de cada UC no plano de estudos, reúne os seguintes elementos:

- Número de alunos inscritos, Ano curricular a que pertence a UC, número de créditos, de horas de contactos e o total de horas;
- Indicação do tipo de aulas (teóricas, práticas, teórico/práticas e laboratoriais), do número de horas de cada tipo;

**b) Mudanças na utilização das actividades relativamente à situação anterior a Bolonha**

Os alunos foram orientados no sentido da resolução de problemas de acordo com a especificidade de cada UC, nesse sentido o método de aprendizagem foi adaptado a esse objectivo. O facto de o curso decorrer em Pós-Laboral e de a maioria dos alunos serem trabalhadores estudantes faz com que a experiência de cada um facilite a compreensão do que é ensinado.

**c) Mudanças na utilização dos elementos de avaliação individual relativamente à situação anterior a Bolonha**

A nível individual houve de facto um melhor aproveitamento, visto que diminuiu o insucesso escolar, como mais abaixo se demonstra. Em termos do modelo de avaliação não houve mudanças significativas quando são avaliadas por escrito individualmente.

**d) Mudanças na utilização dos elementos de avaliação em grupo relativamente à situação anterior a Bolonha**

Houve um grande aumento de avaliação de trabalhos e apresentações em grupos, o que no caso dos alunos de Pós-laboral, aumenta a carga horária de trabalho mas fomenta também, o trabalho e o espírito de equipa que é das competências mais importante na actividade de Logística.

**PARTE D - ANÁLISE GLOBAL DOS RESULTADOS**

**Parte D1 - Resultados Académicos**

a) Indicadores de sucesso global por ano letivo e por UC/Módulo

Tabela 19 - Número de inscrições e taxas de sucesso escolar das UC que integram o 1º Ano do Plano de Estudos

Código da Unidade Curricular	Unidade Curricular	Área Científica	2012/2013				2011/2012				2010/2011				2009/2010				2008/2009			
			Inscrições	Av/In	Ap/In	Ap/Av	Inscrições	Av/In	Ap/In	Ap/Av	Inscrições	Av/In	Ap/In	Ap/Av	Inscrições	Av/In	Ap/In	Ap/Av	Inscrições	Av/In	Ap/In	Ap/Av
LGDLP1549	Bases de Dados	Sistemas e Tecnologias de Informação	81	63,0%	49,4%	78,4%	71	67,6%	45,1%	66,7%	82	74,4%	64,6%	86,9%	61	63,9%	55,7%	87,2%	59	69,5%	47,5%	68,3%
LGDLP1546	Contabilidade	Contabilidade	58	77,6%	55,2%	71,1%	65	76,9%	70,8%	92,0%	72	90,3%	73,6%	81,5%	52	82,7%	75,0%	90,7%	58	100,0%	65,5%	65,5%
LGDL20001	Direito do Trabalho I	Área Científica não definida no sistema	-	-	-	-	-	-	-	-	-	-	-	-	-	-	-	-	2	100,0%	100,0%	100,0%
LGDLP1574	E-Business	Gestão	38	73,7%	65,8%	89,3%	46	78,3%	71,7%	91,7%	52	86,5%	69,2%	80,0%	40	72,5%	62,5%	86,2%	35	65,7%	54,3%	82,6%
LGDLP1544	Estatística	Métodos Quantitativos	124	30,6%	20,2%	65,8%	122	38,5%	24,6%	63,8%	110	49,1%	22,7%	46,3%	76	47,4%	31,6%	66,7%	62	50,0%	29,0%	58,1%
LGDLP1545	Informática	Sistemas e Tecnologias de Informação	70	72,9%	48,6%	66,7%	73	86,3%	60,3%	69,8%	74	83,8%	63,5%	75,8%	52	73,1%	69,2%	94,7%	55	78,2%	56,4%	72,1%
LGDLP1573	Inglês	Gestão	21	52,4%	52,4%	100,0%	20	60,0%	60,0%	100,0%	23	65,2%	60,9%	93,3%	13	53,8%	53,8%	100,0%	26	57,7%	53,8%	93,3%
LGDLP1554	Introdução à Gestão	Gestão	65	76,9%	61,5%	80,0%	85	80,0%	68,2%	85,3%	79	86,1%	44,3%	51,5%	50	74,0%	56,0%	75,7%	55	78,2%	58,2%	74,4%
LGDLP1555	Introdução ao Direito	Direito	73	67,1%	42,5%	63,3%	71	80,3%	52,1%	64,9%	72	79,2%	61,1%	77,2%	47	76,6%	70,2%	91,7%	62	82,3%	74,2%	90,2%
LGDLP1559	Logística e Gestão da Cadeia de Abastecimento	Gestão Logística	67	67,2%	52,2%	77,8%	81	72,8%	65,4%	89,8%	79	68,4%	53,2%	77,8%	61	65,6%	62,3%	95,0%	60	71,7%	43,3%	60,5%
LGDLP1547	Macroeconomia	Economia	57	66,7%	66,7%	100,0%	61	98,4%	70,5%	71,7%	68	79,4%	79,4%	100,0%	45	80,0%	80,0%	100,0%	57	70,2%	70,2%	100,0%
LGDLP1542	Marketing	Marketing	65	70,8%	44,6%	63,0%	65	73,8%	56,9%	77,1%	80	76,3%	70,0%	91,8%	48	68,8%	56,3%	81,8%	55	69,1%	61,8%	89,5%
LGDLP1543	Matemática	Métodos Quantitativos	127	39,4%	31,5%	80,0%	125	40,8%	28,8%	70,6%	121	42,1%	28,1%	66,7%	86	36,0%	23,3%	64,5%	63	46,0%	23,8%	51,7%
LGDLP1548	Microeconomia	Economia	87	69,0%	39,1%	56,7%	91	70,3%	44,0%	62,5%	95	77,9%	45,3%	58,1%	62	74,2%	41,9%	56,5%	57	75,4%	50,9%	67,4%
1º ano			933	60,2%	44,4%	73,7%	976	67,9%	51,3%	75,6%	1007	71,6%	53,2%	74,3%	693	65,1%	53,8%	82,7%	706	70,8%	52,7%	74,4%

CT19 - Comentário à tabela 19

Os níveis de sucesso no 1º ano são relativamente bons, sendo que é necessário analisar com mais detalhe as disciplinas de Estatística e Matemática, onde o rácio entre alunos avaliados e inscritos é bastante baixo, o que denota que os alunos não se propõem a avaliação nestas duas disciplinas.

Tabela 20 - Número de inscrições e taxas de sucesso escolar das UC que integram o 2º Ano do Plano de Estudos

Código da Unidade Curricular	Unidade Curricular	Área Científica	2012/2013				2011/2012				2010/2011				2009/2010				2008/2009			
			Inscrições	Av/In	Ap/In	Ap/Av	Inscrições	Av/In	Ap/In	Ap/Av	Inscrições	Av/In	Ap/In	Ap/Av	Inscrições	Av/In	Ap/In	Ap/Av	Inscrições	Av/In	Ap/In	Ap/Av
LGDLP1550	Análise de Dados	Métodos Quantitativos	64	54,7%	51,6%	94,3%	57	70,2%	68,4%	97,5%	52	80,8%	78,8%	97,6%	41	68,3%	58,5%	85,7%	14	50,0%	42,9%	85,7%
LGDLP1552	Análise Financeira	Finanças	61	72,1%	59,0%	81,8%	50	84,0%	74,0%	88,1%	45	93,3%	84,4%	90,5%	31	96,8%	71,0%	73,3%	13	76,9%	61,5%	80,0%
LGDLP1562	Comércio e Distribuição	Gestão Logística	70	71,4%	41,4%	58,0%	60	83,3%	61,7%	74,0%	40	85,0%	67,5%	79,4%	32	87,5%	81,3%	92,9%	13	76,9%	61,5%	80,0%
LGDLP1557	Comportamento Organizacional	Gestão de Recursos Humanos	56	89,3%	82,1%	92,0%	46	93,5%	87,0%	93,0%	36	94,4%	94,4%	100,0%	25	92,0%	92,0%	100,0%	12	83,3%	83,3%	100,0%
LGDLP1561	Documentação e Certificação Logística	Gestão Logística	57	86,0%	77,2%	89,8%	50	92,0%	86,0%	93,5%	41	90,2%	87,8%	97,3%	28	96,4%	85,7%	88,9%	12	83,3%	66,7%	80,0%
LGDLP1563		Gestão Logística	83	72,3%	39,8%	55,0%	66	69,7%	36,4%	52,2%	54	87,0%	63,0%	72,3%	45	88,9%	57,8%	65,0%	14	85,7%	7,1%	8,3%

	Gestão de Compras e Inventário																					
LGDL1560	Gestão de Operações	Gestão	61	68,9%	59,0%	85,7%	60	83,3%	73,3%	88,0%	46	91,3%	78,3%	85,7%	40	87,5%	70,0%	80,0%	13	76,9%	46,2%	60,0%
LGDL1556	Gestão de Recursos Humanos	Gestão de Recursos Humanos	58	79,3%	74,1%	93,5%	45	86,7%	82,2%	94,9%	35	91,4%	91,4%	100,0%	27	96,3%	96,3%	100,0%	13	92,3%	92,3%	100,0%
LGDL1564	Gestão e Sistemas de Transporte	Gestão Logística	54	83,3%	83,3%	100,0%	47	91,5%	89,4%	97,7%	38	92,1%	92,1%	100,0%	28	92,9%	92,9%	100,0%	14	92,9%	92,9%	100,0%
LGDL1566	Investigação Operacional	Métodos Quantitativos	103	48,5%	30,1%	62,0%	87	54,0%	31,0%	57,4%	63	68,3%	34,9%	51,2%	42	71,4%	33,3%	46,7%	14	64,3%	28,6%	44,4%
LGDL1565	Negociação Comercial	Gestão de Recursos Humanos	57	82,5%	77,2%	93,6%	51	82,4%	80,4%	97,6%	37	91,9%	86,5%	94,1%	30	93,3%	93,3%	100,0%	13	84,6%	76,9%	90,9%
LGDL1567	Tecnologias Informação e Comunicação em GDL	Gestão Logística	56	78,6%	76,8%	97,7%	49	83,7%	83,7%	100,0%	41	92,7%	90,2%	97,4%	31	90,3%	90,3%	100,0%	14	92,9%	78,6%	84,6%
2º ano			780	72,1%	59,4%	82,4%	668	79,2%	67,7%	85,4%	528	87,1%	76,5%	87,8%	400	87,3%	73,8%	84,5%	159	79,9%	61,0%	76,4%

CT20 - Comentário à tabela 20

Os níveis de sucesso no 2º ano são relativamente bons, sendo que é necessário analisar com mais detalhe a disciplina de Investigação Operacional onde cerca de metade dos alunos inscritos não se propuseram a avaliação.

Tabela 21 - Número de inscrições e taxas de sucesso escolar das UC que integram o 3º Ano do Plano de Estudos

Código da Unidade Curricular	Unidade Curricular	Área Científica	2012/2013				2011/2012				2010/2011				2009/2010				2008/2009			
			Inscrições	Av/In	Ap/In	Ap/Av	Inscrições	Av/In	Ap/In	Ap/Av	Inscrições	Av/In	Ap/In	Ap/Av	Inscrições	Av/In	Ap/In	Ap/Av	Inscrições	Av/In	Ap/In	Ap/Av
LGDL1590	Auditoria Logística	Área Científica não definida no sistema	13	100,0%	100,0%	100,0%	-	-	-	-	-	-	-	-	-	-	-	-	-	-	-	-
LGDL1570	CRM	Marketing	48	91,7%	68,8%	75,0%	38	92,1%	89,5%	97,1%	25	100,0%	88,0%	88,0%	10	90,0%	80,0%	88,9%	-	-	-	-
LGDL1211	E-Business	Área Científica não definida no sistema	-	-	-	-	-	-	-	-	-	-	-	-	10	100,0%	100,0%	100,0%	-	-	-	-
LGDL1551	Empreendedorismo	Economia	48	89,6%	87,5%	97,7%	37	89,2%	89,2%	100,0%	23	87,0%	87,0%	100,0%	11	100,0%	100,0%	100,0%	-	-	-	-
LGDL1558	Estágio ou Projecto Organizacional Aplicado	Gestão Logística	49	44,9%	44,9%	100,0%	52	69,2%	69,2%	100,0%	31	51,6%	51,6%	100,0%	15	46,7%	46,7%	100,0%	-	-	-	-
LGDL1553	Gestão da Qualidade	Gestão	49	91,8%	83,7%	91,1%	35	100,0%	94,3%	94,3%	25	100,0%	100,0%	100,0%	13	84,6%	76,9%	90,9%	-	-	-	-
LGDL1568	Gestão de Armazenagem	Gestão Logística	45	91,1%	91,1%	100,0%	34	97,1%	97,1%	100,0%	23	100,0%	100,0%	100,0%	10	100,0%	90,0%	90,0%	-	-	-	-
LGDL1569	Gestão Retalhista	Gestão Logística	55	89,1%	58,2%	65,3%	44	90,9%	75,0%	82,5%	26	92,3%	69,2%	75,0%	12	91,7%	66,7%	72,7%	-	-	-	-
LGDL1193	Inglês	Área Científica não definida no sistema	-	-	-	-	-	-	-	-	-	-	-	-	-	-	-	-	1	100,0%	100,0%	100,0%
LGDL1505	Inovação e Estratégia Empresarial	Área Científica não	47	89,4%	87,2%	97,6%	32	96,9%	93,8%	96,8%	22	100,0%	100,0%	100,0%	1	100,0%	100,0%	100,0%	-	-	-	-

		definida no sistema																				
LGDL1571	Investigação Operacional Aplicada a GDL	Gestão Logística	61	73,8%	59,0%	80,0%	52	78,8%	57,7%	73,2%	29	79,3%	41,4%	52,2%	14	78,6%	50,0%	63,6%	-	-	-	-
LGDL1575	Logística Inversa	Gestão Logística	38	81,6%	81,6%	100,0%	35	91,4%	91,4%	100,0%	23	100,0%	100,0%	100,0%	10	100,0%	100,0%	100,0%	-	-	-	-
LGDL1572	Projecto em Distribuição ou em Logística	Gestão Logística	43	74,4%	74,4%	100,0%	37	94,6%	94,6%	100,0%	23	87,0%	87,0%	100,0%	11	100,0%	100,0%	100,0%	-	-	-	-
3º ano			496	82,1%	73,4%	89,4%	396	88,6%	83,1%	93,7%	250	88,4%	80,4%	91,0%	117	87,2%	78,6%	90,2%	1	100,0%	100,0%	100,0%

CT21 - Comentário à tabela 21

Os níveis de sucesso no 3º ano são bastante bons, sendo que é necessário analisar com mais detalhe a disciplina de Estágio ou Projeto Organizacional Aplicado, onde apenas 45% dos alunos se propôs a avaliação e nesse caso então têm uma taxa de aprovação de 100%.

Tabela 22 - Número de inscrições e taxas de sucesso escolar das UC que integram o Plano de Estudos (global)

	2012/2013				2011/2012				2010/2011				2009/2010				2008/2009			
	Inscrições	Av/In	Ap/In	Ap/Av	Inscrições	Av/In	Ap/In	Ap/Av	Inscrições	Av/In	Ap/In	Ap/Av	Inscrições	Av/In	Ap/In	Ap/Av	Inscrições	Av/In	Ap/In	Ap/Av
Global	2209	69,3%	56,2%	81,1%	2040	75,6%	62,8%	83,1%	1785	78,5%	63,9%	81,4%	1210	74,5%	62,8%	84,3%	866	72,5%	54,3%	74,8%

CT22 - Comentário à tabela 22

Nos últimos anos letivos, a taxa de sucesso tem andado sempre bastante elevada, na casa dos 80%.

b) Retenções e abandono escolar

Tabela 23 - Tabela de retenções e abandono escolar

Retenção e abandono escolar	2012/2013	%	2011/2012	%	2010/2011	%	2009/2010	%	2008/2009	%
Retenção no 1º Ano	13	16,7%	23	27,4%	23	34,3%	32	51,6%	36	112,5%
Abandono Escolar	58	27,9%	28	14,7%	28	17,2%	23	20,4%	17	25,0%

CT23 - Comentário à tabela 23

A taxa de retenção no 1º ano tem vindo a decrescer substancialmente. Em contrapartida, o abandono escolar tem vindo a aumentar, principalmente no ano letivo 2012/2013, algo que pode ser justificado com a conjuntura económica do país.

c) Indicadores de eficácia global

Tabela 24 - Indicadores de eficácia global

Indicadores	2012/2013	2011/2012	2010/2011	2009/2010	2008/2009
Total de Graduados	26	28	12	4	0
Graduados em < N anos/Total de Graduados (1)	0,0% - 0	0,0% - 0	0,0% - 0	0,0% - 0	0,0% - 0
Graduados em N anos/Total de Graduados	42,3% - 11	71,4% - 20	66,7% - 8	100,0% - 4	0,0% - 0
Graduados em N + 1anos/Total de Graduados	26,9% - 7	21,4% - 6	33,3% - 4	0,0% - 0	0,0% - 0
Graduados em N + 2anos/Total de Graduados	19,2% - 5	7,1% - 2	0,0% - 0	0,0% - 0	0,0% - 0
Graduados em > N + 2anos/Total de Graduados	11,5% - 3	0,0% - 0	0,0% - 0	0,0% - 0	0,0% - 0
N.º médio de inscrições dos Graduados	4	3	3	3	0
Graduados/Estudantes matriculados	46,4%	46,7%	19,4%	11,4%	0,0%
Nota Média Final dos Diplomados	13	14	14	13	0

(1) Estudantes que concluíram o curso em menos de N anos, derivado de processos de equivalência.

CT24 - Comentário à tabela 24

Da análise da tabela anterior, verifica-se que 42% dos alunos consegue concluir o curso nos 3 anos do curso. Verifica-se, também, que 27% dos alunos conclui em 4 anos e que 20% conclui em 5 anos. O número médio de inscrições dos graduados aumentou para 4 anos.

Parte D2 - Outros indicadores relevantes

É importante referir que a licenciatura em gestão da distribuição e da logística, em regime pós laboral tem uma taxa de empregabilidade 100%. Muito devido ao facto dos alunos, na sua maioria serem trabalhadores estudantes (sensitivamente 60%), mas também porque os restantes 40% conseguem emprego com bastante facilidade, muito devido aos estágios curriculares que desenvolvem e posteriormente ficam na empresa.

### **Parte D3 - Perceções sobre o processo de Ensino/Aprendizagem**

Os alunos revelam uma atenção muito especial com tudo aquilo que se passa com o curso. Mostram-se muito interessados e participativos em todas as actividades / eventos relacionados com o curso quando fora do horário laboral. Os alunos reconhecem que o curso tem um corpo docente competente e que sempre está disponível para os atender. Valorizam também as excelentes instalações da ESCE, bem como o ambiente entre os colegas.

### **PARTE E - MEDIDAS DE APOIO AO SUCESSO ESCOLAR**

Como principais medidas de apoio ao insucesso escolar podem apontar-se as seguintes:

- Dado que a grande maioria dos Alunos de Gdl Pós-Laboral são Trabalhadores Estudantes, a grande proximidade dos docentes perante os alunos, isto é, com horário de atendimento previamente definido e do conhecimento dos alunos e atendimento personalizado sempre que o aluno o necessite, tem ajudado as dificuldades sentidas ao longo do curso pela divisão do tempo de estudante com ser trabalhador;

- A realização de eventos temáticos na ESCE e visitas de estudo a empresas do sector na região de Setúbal;

- O estabelecimento de parcerias com empresas da região para a realização de estágios curriculares;

- A disponibilização de laboratórios para o estudo e realização de trabalhos;

- A disponibilização de um horário alargado do Centro de Documentação tem sido um fator importante para os alunos bem como o incentivo e a possibilidade do uso das Bases de Dados (ex: Proquest e B-On);- participação nos jogos de gestão internacional

- A participação no Programa Erasmus

- O estabelecimento do Protocolo com a DHL e a Logística Moderna instituindo um Prémio ao melhor aluno da licenciatura.

### **PARTE F - AÇÕES DE APOIO AO DESENVOLVIMENTO DE COMPETÊNCIAS EXTRACURRICULARES**

Existem um conjunto de atividades para o desenvolvimento de competências extracurriculares, designadamente, a realização de aulas abertas, seminários, workshops, conferências, participação em jogos de gestão, participação na Business Week, participação nas 24 horas de logística, entre outras.

### **PARTE G - INSERÇÃO NA VIDA ATIVA E EMPREGABILIDADE**

GDL é um curso com um alto valor de empregabilidade como se tem vindo a constatar de ano para ano. No caso do Pós Laboral, a grande maioria dos alunos é trabalhadora estudante e já estão a desenvolver a sua actividade profissional no ramo da logística. A Discussão do relatório de estágio ou Projecto Organizacional Aplicado (POA) tem mostrado o interesse por parte dos empregadores, que marcando presença na discussão do mesmo, normalmente ao mais alto nível hierárquico das empresas, o que traz cada vez mais uma maior visibilidade e projecção do curso no mundo empresarial envolvente.

A conclusão da licenciatura tem proporcionado evolução nas carreiras dos já trabalhadores estudantes da área e proporcionado oportunidade para os que trabalhavam em áreas diferentes.

### **PARTE FINAL - CONCLUSÕES E PROPOSTAS DE MELHORIA**

O relatório de monitorização do IPS, dos anos letivos 2011/2012 e 2012/2013, referente à licenciatura em Gestão da Distribuição e da Logística – Pós Laboral, permite retirar um conjunto de conclusões, que seguem as tendências verificadas nos relatórios produzidos nos anos anteriores, revelando a continuação do trabalho iniciado aquando da adequação da licenciatura a Bolonha.

É importante salientar que o Processo de Bolonha originou uma maior procura por interessados já trabalhadores na área, por esta Licenciatura, bem como o aumento do sucesso escolar, apesar de a grande maioria dos alunos serem trabalhadores Estudantes. É importante também referir que, a possibilidade que o concurso Maiores de 23 anos permitiu aos profissionais de logística, que não tinham uma licenciatura na área, ingressar no ensino superior e assim concluir a sua formação superior.

Atualmente, encontra-se em processo de desenvolvimento a reestruturação do plano curricular da licenciatura, que pretende atualizar os conteúdos das UC, introduzir novas temáticas e novas tecnologias no sentido de seguir as novas tendências da Cadeia de Abastecimento.

#### **A. - Análise global dos resultados**

A análise global do curso é bastante positiva, na medida em que, o curso continua a ter procura por parte dos alunos, apesar da crise. Em termos de empregabilidade, também tem obtido grande sucesso, na medida em que, a totalidade dos alunos está empregada.

#### **B. - Propostas de melhoria a implementar**

- Desenvolver ações de divulgação do curso para novos públicos e novas áreas geográficas, nomeadamente nas empresas da área da logística na zona de Setúbal e na Grande Lisboa;

- Validar se as competências adquiridas pelos alunos à saída correspondem às necessidades do mercado, bem como introduzir as mais recentes inovações tecnológicas no plano curricular do curso;

- Melhorar a distribuição da carga de trabalho das UC e dar mais ênfase à realização de trabalhos práticos, integradores de várias disciplinas, nas empresas;

- Incrementar o relacionamento com as empresas da região, promovendo a ESCE, a licenciatura e o desenvolvimento de plataformas de cooperação que permitam aos alunos continuar os seus estudos em ciclos de estudo posteriores, ao mesmo tempo que desenvolvem a sua atividade profissional nas empresas;

- Institucionalizar, ao nível da ESCE, o prémio de melhor aluno do ano e do curso, em parceria com as empresas e possibilitando aos alunos a possibilidade de integrar as equipas das empresas associadas.